

FRAGMENTA IOANNEA

ENVIRONMENTALICA

**Evropsky významné lokality soustavy Natura 2000
v Českém krasu a v jeho nejbližším okolí**

**Significant European Natura 2000 sites
in the Czech Karst and in its closest surroundings**

Emil Šnidauf

**Za Vodou 443
266 01 Beroun 3 - Závodí
Czech Republic**



Obr. 1 Mapa evropsky významných lokalit (EVL) soustavy Natura 2000 v Českém krasu a jeho nejbližším okolí.

Fig. 1 Map of Sites of Community Importance (SCI) included in Natura 2000 network in the Czech Karst and in its closest surroundings.

Šnidauf E. (2012/2013): Evropsky významné lokality soustavy Natura 2000 v Českém krasu a v jeho nejbližším okolí. – Fragn. Ioann. Collecta 17: 45-63.

Je popsáno 12 evropsky významných lokalit v rámci soustavy Natura 2000 v rámci CHKO Český kras a v jejím nejbližším okolí. Jsou zdokumentovány důvody jejich zařazení mezi tyto lokality.

Šnidauf E. (2012/2013): Significant European Natura 2000 sites in the Czech Karst and in its closest surroundings. - Fragn. Ioann. Collecta 17: 45-63.

Twelve significant European Natura 2000 sites are described in the Czech Karst and its closest surroundings. Reasons for their inclusion are listed.

Obsah:

Úvod.....	46
Co je Natura 2000?.....	46
Ptačí oblasti.....	47
Evropsky významné lokality.....	48
Jaké jsou cíle soustavy Natura 2000?.....	49
Co nám soustava Natura 2000 přinese?.....	50
Evropsky významné lokality – přehled.....	51
Suchomasty – zámeček.....	51
Karlštejn – Koda.....	52
Štoly Velké Ameriky.....	53
Zlatý kůň.....	54
Kotýz.....	55
Kulivá hora.....	56
Karlické údolí.....	57
Radotínské údolí.....	58
Mramor.....	59
Lounín.....	60
Jungmannova škola v Berouně.....	61
Lochkovský profil.....	62
Mapa EVL v CHKO Český kras a okolí:vysvětlivky	63
Literatura a zdroje informací.....	63

ÚVOD

Co je Natura 2000?

Natura 2000 je soustavou chráněných území evropského významu, sloužících k ochraně nejvíce ohrožených druhů planě rostoucích rostlin, volně žijících živočichů a vzácných přírodních stanovišť vyskytujících se na území Evropské unie (EU). Česká republika byla povinna po vstupu do EU vybrat nejhodnotnější lokality a zajistit jejich zákonnou ochranu. Natura 2000 byla vytvářena na základě dvou směrnic Evropského společenství. Je to směrnice č. 2009/147/ES (původně č. 79/409/EHS) o ochraně volně žijících ptáků – zkráceně směrnice o ptácích a směrnice č. 92/43/EHS o ochraně přírodních stanovišť, volně žijících živočichů a planě rostoucích rostlin – zjednodušeně směrnice o stanovištích. Tyto právní

normy byly implementovány do naší legislativy v roce 2004 novelizací zákona č. 114/1992 Sb. o ochraně přírody a krajiny. Důsledkem bylo vyhlášení dvou typů chráněných území: ptačích oblastí a evropsky významných lokalit. Byly vymezeny na základě odborných kritérií s cílem zachovat nebo zlepšit stav předmětů ochrany, které jsou uvedeny v přílohách směrnic. Soustava pokrývá 14% rozlohy ČR, což představuje 11 059 km². Třetina této rozlohy je pokryta oběma typy území zároveň. Plošně největší lokality Natura 2000 se často překrývají se stávajícími zvláště chráněnými územími s tradičním pojetím ochrany přírody, tak jak byla realizována ještě před naším vstupem do EU. Rozdíl ve způsobu ochrany „naturových“ a „našich“ chráněných území spočívá v tom, že podle našich norem mohou být chráněny i zajímavé geologické útvary, geomorfologické tvary v krajině či esteticky zajímavá přírodní stanoviště, v „evropsky“ chráněných územích jsou chráněny pouze vybrané typy přírodních stanovišť a druhy, které jsou významné z pohledu celé Evropy. Je zajímavé, že některé druhy organismů uvedené v přílohách směrnic, vyžadujících ochranu, jsou v Evropě vzácné, ale u nás relativně hojné. Příkladem je třeba v Českém krasu běžný motýl přástevník kostivalový. Novou kvalitou území Natura 2000 v ochraně přírody je ochrana přírodních stanovišť jako takových. To znamená, že není vázána přímo na výskyt a přítomnost chráněných druhů. Území Natura 2000 se v ČR překrývají s dalšími zvláště chráněnými územími na ploše 16 859 km². Soustava Natura 2000 není úplně neměnná. Připravuje se doplnění dalších lokalit, jiné se zase vyřazují. Proto může docházet během času k drobným změnám údajů uvedených v tomto textu.



Logo Natura 2000

Ptačí oblasti (PO)

Návrh ptačích oblastí (v originále Special Protection Areas – SPA) vznikl na základě odborné spolupráce České ornitologické společnosti a Agentury ochrany přírody a krajiny ČR (AOPK ČR). Vycházel z příloh směrnice o ptácích a týkal se 47 druhů volně žijících ptáků. Vláda ČR na podkladě tohoto návrhu vyhlásila celkem 41 PO pokrývajících 9% rozlohy státu (7 034 km²). Nejbližší území Českého krasu je Ptačí oblast Křivoklátsko, která byla zřízena na ploše 31 932 ha pro 8 druhů ptáků. Někteří z nich (např. výr velký a ledňáček říční) se

vyskytují i v Českém krasu. Zde je jejich ochrana zajištěna již v jiné kategorii chráněného území.



Obr. 2 Čáp černý se občas z Křivoklátska zatoulá i na vodní plochy v Českém krasu. Foto: Emil Šnidauf.

Fig. 2 Black Stork occasionally wanders off Křivoklát region into the water areas of the Czech Karst. Photo: Emil Šnidauf.

Evropsky významné lokality (EVL)

Termín evropsky významná lokalita je českým ekvivalentem anglického Sites of Community Importance (SCI). V rámci těchto území jsou chráněny evropsky významná stanoviště a evropsky významné druhy uvedené v přílohách směrnice o stanovištích. AOPK ČR garantovala v letech 2000 – 2004 rozsáhlé zmapování těchto lokalit a vznikl odborný návrh EVL, který po projednávání schválila vláda ČR jako tzv. národní seznam. Z něho teprve Evropská komise vybrala EVL. V ČR se ochrana týká 61 typů přírodních stanovišť, 40 druhů rostlin a 65 druhů živočichů. V současné době je u nás celkem 1 082 EVL pokrývajících 10% rozlohy státu (7 856 km²).

K zajištění potřebné ochrany je každá lokalita EVL zařazena buď do kategorie zvláště chráněného území nebo v případě, že se nevyskytuje na již vyhlášeném zvláště chráněném území, je její ochrana zajištěna prostřednictvím tzv. základní ochrany. Ta je v současnosti u 189 EVL realizována na celém jejich území a u 104 zčásti (novela nařízení vlády o stanovení národního seznamu EVL z 21. 8. 2013).

V následujícím textu bude uvedeno 9 EVL vyskytujících se v Českém krasu a 3 v jeho nejbližším okolí.

Jaké jsou cíle soustavy Natura 2000?

- Ochrana biologické rozmanitosti prostřednictvím zachování nejhodnotnějších přírodních lokalit na území Evropské unie.
- Ochrana nejvíce ohrožených druhů rostlin, živočichů a přírodních stanovišť EU.
- Zachování, případně zlepšení celkového stavu přírodních stanovišť, druhů rostlin a živočichů v České republice.
- Sladění zájmů ochrany přírody s šetrným způsobem hospodaření a využíváním území v příslušných lokalitách.
- Začlenění cenných přírodních lokalit v České republice do celoevropského přírodního dědictví.

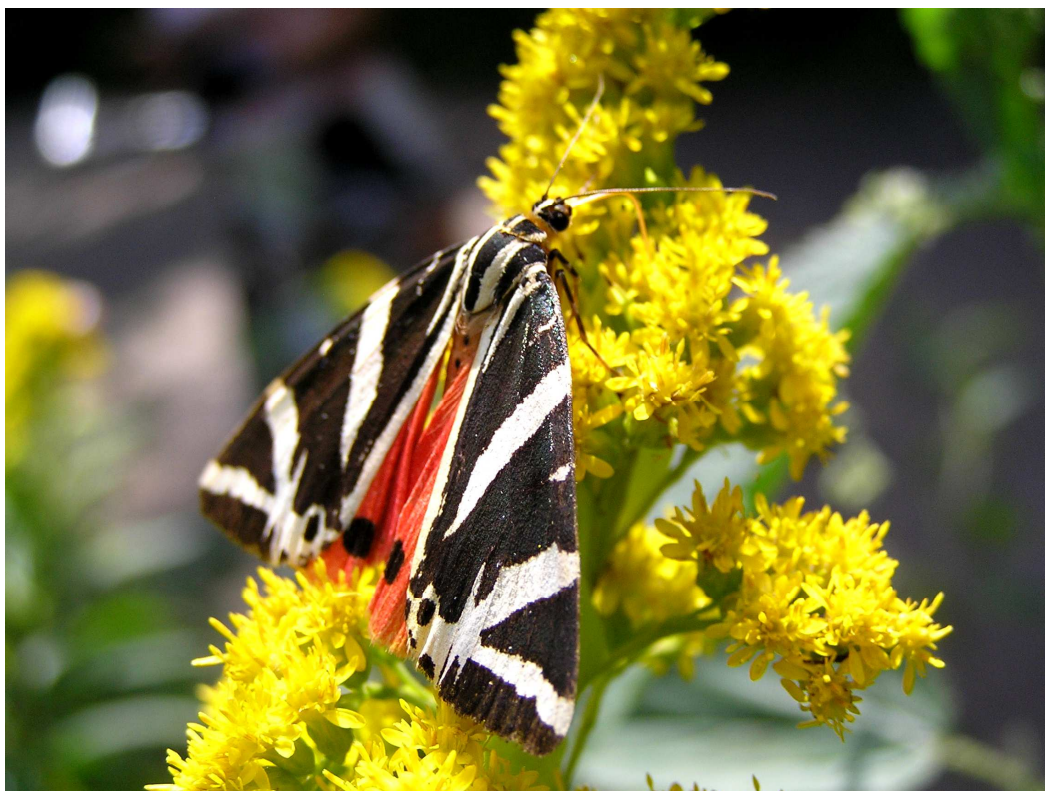


Obr. 3 Roháč obecný je uveden v příloze směrnice o stanovištích. Foto: Emil Šnidauf.

Fig. 3 Stag beetle is listed in the appendix of habitat directive. Photo: Emil Šnidauf.

Co nám soustava Natura 2000 přinese?

- Zajistí trvalou péči a ochranu pro ohrožené druhy rostlin, živočichů a vybraná přírodní stanoviště v EU. Tím přispěje k biologické rozmanitosti a začlenění hodnotných míst do celoevropského přírodního dědictví.
- Financování činností prospěšných pro přírodu čerpáním peněz ze státního rozpočtu nebo fondů EU.
- Podporu forem hospodaření, které umožní příznivý stav přírody na lokalitách.
- Rozvoj turistického ruchu šetrného k přírodě a pomoc při vytváření nových pracovních míst v regionu.
- Zdravější životní prostředí.
- Trvalejší režim využívání území.



Obr. 4 Přáděvník kostivalový je předmětem ochrany na několika EVL Českého krasu. Foto: Emil Šnidauf.

Fig. 4 The Jersey Tiger (*Euplagia quadripunctaria*) is a subject to protection at several SCIs in the Czech Karst. Photo: Emil Šnidauf.

Evropsky významné lokality Českého krasu a nejbližšího okolí - přehled

CZ0213626 Suchomasty – zámek

Rozloha: 0,05 ha

Kategorie ochrany: CHKO

Naturové biotopy:* 0

Druhy:** vrápenec malý (*Rhinolophus hipposideros*)



Obr. 5 Letní kolonie vrápence malého sídlí v komínu prvního patra zámku. Foto: Emil Šnidauf.

Fig. 5 A summer collony of the lesser horseshoe bat is settled in the first floor chimney of a chateau. Photo: Emil Šnidauf.

Vysvětlivky: * naturové biotopy, které jsou v této EVL předmětem ochrany,
** naturové druhy živočichů a rostlin, které jsou v této EVL předmětem ochrany

CZ0214017 Karlštejn – Koda

Rozloha: 2 658 ha

Kategorie ochrany: CHKO

Naturové biotopy:

- 3270 Bahnité břehy řek s vegetací svazků *Chenopodion rubri* p.p. a *Bidention* p.p.
- 40A0 Kontinentální opadavé křoviny
- 5130 Formace jalovce obecného (*Juniperus communis*) na vřesovištích nebo vápnitých trávnících
- 6110 Vápnité nebo bazické skalní trávníky (*Alyso-Sedion albi*)
- 6190 Panonské skalní trávníky (*Stipo-Festucetalia pallentis*)
- 6210 Polopřirozené suché trávníky a facie křovin na vápnitých podložích (*Festuco-Brometalia*), význačná naleziště vstavačovitých – prioritní stanoviště
- 6210 Polopřirozené suché trávníky a facie křovin na vápnitých podložích (*Festuco-Brometalia*)
- 7220 Petrifikující prameny s tvorbou pěnvců (*Cratoneurion*)
- 8160 Vápnité sutě pahorkatin a horského stupně
- 8210 Chasmoftytická vegetace vápnitých skalnatých svahů
- 8310 Jeskyně nepřístupné veřejnosti
- 9150 Středoevropské vápencové bučiny (*Cephalanthero-Fagion*)
- 9170 Dubohabřiny asociace *Galio-Carpinetum*
- 9180 Lesy svazu *Tilio-Acerion* na svazích, sutích a v roklích
- 91H0 Panonské šípákové doubravy
- 91I0 Eurosibiřské stepní doubravy



Obr. 6 Svatý Jan pod Skalou patří k nejmalebnějším místům Českého krasu. Foto: Emil Šnidauf.

Fig. 6 Svatý Jan pod Skalou rates among the most picturesque sites in the Czech Karst. Photo: Emil Šnidauf.

Druhy rostlin:

zvonovec liliolistý (*Adenophora lilifolia*)
včelník rakouský (*Dracocephalus austriacum*)

Druhy živočichů:

roháč obecný (*Lucanus servus*)
přástevník kostivalový (*Callimorpha quadripunctaria*)
netopýr velký (*Myotis myotis*)
netopýr černý (*Barbastella barbastellus*)

CZ0213621 Štoly Velké Ameriky

Rozloha: 33,5 ha

Kategorie ochrany: CHKO

Naturové biotopy: 0

Druhy živočichů:

netopýr černý (*Barbastella barbastellus*)
netopýr velký (*Myotis myotis*)



Obr. 7 Vstup do lomu Velká Amerika je z důvodu bezpečnosti přísně zakázán. Foto: Emil Šnidauf.

Fig. 7 The entrance to Velká Amerika quarry is strictly banned for safety reasons. Photo: Emil Šnidauf.

CZ0214003 Zlatý kůň

Rozloha: 105, 7 ha

Kategorie ochrany: CHKO

Naturové biotopy:

- 5130 Formace jalovce obecného (*Juniperus communis*) na vřesovištích nebo vápnitých trávnících
- 6110 Vápnité nebo bazické skalní trávníky (*Alyso-Sedion albi*)
- 6190 Panonské skalní trávníky (*Stipo-Festucetalia pallentis*)
- 6210 Polopřirozené suché trávníky a facie křovin na vápnitých podložích (*Festuco-Brometalia*)
- 8310 Jeskyně nepřístupné veřejnosti
- 9170 Dubohabřiny asociace *Galio-Carpinetum*

Druhy živočichů:

- netopýr velký (*Myotis myotis*)
- vrápenec malý (*Rhinolophus hipposideros*)



Obr. 8 Formace jalovce obecného na Zlatém koni. Foto: Emil Šnidauf.

Fig. 8 The common juniper formation at Zlatý kůň site. Photo: Emil Šnidauf.

CZ0214037 Kotýz

Rozloha: 28,9 ha

Kategorie ochrany: CHKO

Naturové biotopy:

- 6110 Vápnité nebo bazické skalní trávníky (*Alyso-Sedion albi*)
- 6190 Panonské skalní trávníky (*Stipo-Festucetalia palentis*)
- 6210 Polopřirozené suché trávníky a facie křovin na vápnitých podložích (*Festuco-Brometalia*)
- 8310 Jeskyně nepřístupné veřejnosti

Druhy živočichů:

přástevník kostivalový (*Callimorpha quadripunctaria*)



Obr. 9 Děravá jeskyně na Kotýzu je i významnou archeologickou lokalitou. Foto: Emil Šnidauf.

Fig. 9 The Pitted cave in Kotýz is a significant archeological site. Photo: Emil Šnidauf.

CZ0210409 Kulivá hora

Rozloha: 37,7 ha

Kategorie ochrany: CHKO

Naturové biotopy:

- 6190 Panonské skalní trávníky (*Stipo-Festucetalia pallentis*)
- 8160 Vápnité sutě pahorkatin a horského stupně
- 9170 Dubohabřiny asociace *Galio-Carpinetum*
- 9180 Lesy svazu *Tilio-Acerion* na svazích, sutích a v roklích
- 91H0 Panonské šípákové doubravy

Druhy: 0



Obr. 10 Lilie zlatohlávek (*Lilium martagon*). Foto: Emil Šnidauf.

Fig. 10 Turk's Cap Lilly (*Lilium martagon*). Photo: Emil Šnidauf.

CZ0214002 Karlické údolí

Rozloha: 525 ha

Kategorie ochrany: CHKO

Naturové biotopy:

- 40A0 Kontinentální opadavé křoviny
- 6210 Polopřirozené suché trávníky a facie křovin na vápnlitých podložích (*Festuco-Brometalia*), význačná naleziště vstavačovitých - prioritní stanoviště
- 6210 Polopřirozené suché trávníky a facie křovin na vápnlitých podložích (*Festuco-Brometalia*)
- 6510 Extenzivní sečené louky nížin až podhůří (*Arrhenatherion*, *Brachypodio-Centaureion nemoralis*)
- 7220 Petrifikující prameny s tvorbou pěnoveců (*Cratoneurion*)
- 8160 Vápnité sutě pahorkatin a horského stupně
- 8210 Chasmoftytická vegetace vápnlitých skalnatých svahů
- 8230 Pionýrská vegetace silikátových skal (*Sedo-Scleranthion*, *Sedo albi-Veronicion dopleni*)
- 8310 Jeskyně nepřístupné veřejnosti
- 9130 Bučiny asociace *Asperulo-Fagetum*
- 9150 Středoevropské vápencové bučiny (*Cephalanthero-Fagion*)
- 9170 Doboňbřiny asociace *Galio-Carpinetum*
- 9180 Lesy svazu *Tilio-Acerion* na svazích, sutích a v roklích
- 91H0 Panonské šípákové doubravy
- 91I0 Eurosibiřské stepní doubravy



Obr. 11 Zvonovec liliolistý je předmětem ochrany v Karlickém údolí. Foto: Emil Šnaidauf.

Obr. 11 The Lady Bells (*Adenophora liliifolia*) is a subject to protection in Karlické valley. Photo: Emil Šnaidauf.

Druhy rostlin:

zvonovec lilliolistý (*Adenophora lilifolia*)
včelník rakouský (*Dracocephalum austriacum*)

CZ0114001 Radotínské údolí

Rozloha: 109,4 ha

Kategorie ochrany: CHKO

Naturové biotopy: 0

Druhy živočichů:

přástevník kostivalový (*Callimorpha quadripunctaria*)

Druhy rostlin:

včelník rakouský (*Dracocephalum austriacum*)



Obr. 12 Včelník rakouský, botanický skvost Českého krasu. Foto: Emil Šnidauf.

Obr. 12 The Austrian Dragonhead (*Dracocephalum austriacum*), a botanical jewel of the Czech Karst. Photo: Emil Šnidauf.

CZ0210421 Mramor

Rozloha: 127,5 ha

Kategorie ochrany: CHKO

Naturové biotopy:

9170 Dubohabřiny asociace *Galio-Carpinetum*

91H0 Panonské šípákové doubravy

Druhy: 0



Obr. 13 Vstavač mužský (*Orchis mascula*). Foto: Emil Šnidauf.

Obr. 13 The Early Purple Orchid (*Orchis mascula*). Photo: Emil Šnidauf.

CZ0210011 Lounín

Rozloha: 19 ha

Kategorie ochrany: základní ochrana

Naturové biotopy:

- 5130 Formace jalovce obecného (*Juniperus communis*) na vřesovištích nebo vápnitých trávnicích
- 6210 Polopřirozené suché trávnicky a facie křovin na vápnitých podložích (*Festuco-Brometalia*)
- 9170 Dubohabřiny asociace *Galio-Carpinetum*

Druhy: 0

Poznámka: Lokalita se nachází již mimo CHKO, na její západní hranici v katastrálním území obce Lounín a Tmaň.



Obr. 14 Koniklec luční český patří k typickým rostlinám Českého krasu. Foto: Emil Šnidauf.

Obr. 14 The Small Pasque Flower is among the typical plants of the Czech Karst. Photo: Emil Šnidauf.

CZ0213601 Jungmannova škola v Berouně

Rozloha: 0,21 ha

Kategorie ochrany: základní ochrana

Naturové biotopy: 0

Druhy živočichů:
netopýr velký (*Myotis myotis*)



Obr. 15 Na půdě Jungmannovy školy sídlí letní kolonie samic s mláďaty netopýra velkého. Orig.: Emil Šnidauf.

Obr. 15 The Greater mouse-eared bat's summer colony has settled in the attic of Jungmann's school. Orig.: Emil Šnidauf.

CZ0113005 Lochkovský profil

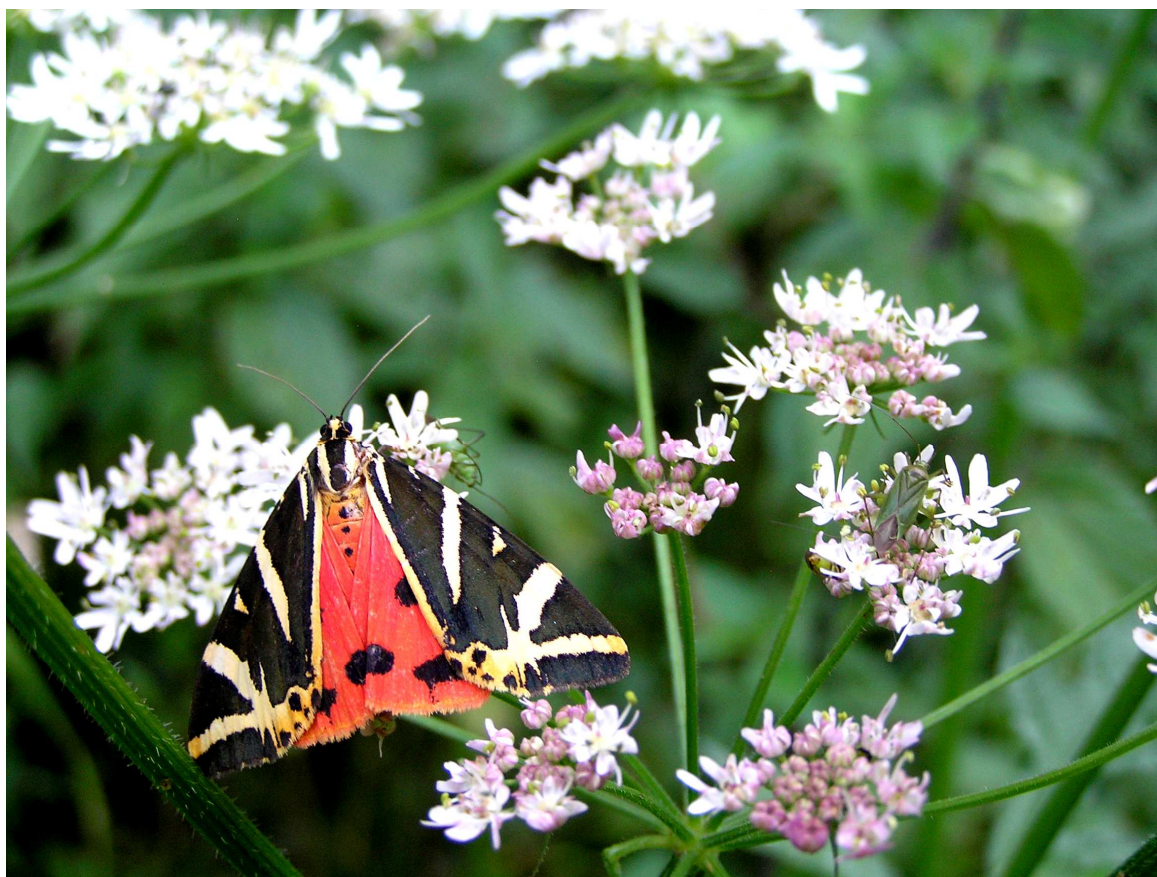
Rozloha: 34,3 ha

Kategorie ochrany: národní přírodní rezervace

Naturové biotopy: 0

Druhy živočichů:

přástevník kostivalový (*Callimorpha quadripunctaria*)



Obr. 16 Na této významné geologické lokalitě je z pohledu EVL předmětem ochrany přástevník kostivalový.
Foto: Emil Šnidauf.

Obr. 16 This significant geological site hosts The Jersey Tiger (*Euplagia quadripunctaria*) – a subject to protection within the SCI. Photo: Emil Šnidauf.

Vysvětlivky k mapě evropsky významných lokalit (EVL) Českého krasu a okolí (obr. 1):

1 – Karlštejn – Koda, **2** – Suchomasty – zámeček, **3** – Kotýz, **4** – Zlatý kůň, **5** – Mramor, **6** – Štoly Velké Ameriky, **7**- Karlické údolí, **8** – Kulivá hora, **9** – Radotínské údolí, **10** – Lochkovský profil, **11** – Jungmannova škola v Berouně, **12** – Lounín

■ ■ ■ hranice CHKO Český kras

(hranice EVL Českého krasu do mapy zakreslil Mgr.Tomáš Tichý a laskavě svolil s jejich uveřejněním v této publikaci)

Literatura a zdroje:

Hošek, M., Škapec, L. a kol. (2012): Příroda České republiky v mapách. - AOPK ČR, Praha.

Pokorný, J. a kol. (2007): Natura 2000 v České republice. - AOPK ČR, Praha.

Hora, J., Kučera, T., Plesník, J. (1999): Ochrana přírody v Evropské unii. - ČSO, Praha.

www.nature.cz

www.natura2000.cz

www.ceskykras.nature.cz