

FRAGMENTA IOANNEA

ENTOMOLOGICA

**Význačné druhy hmyzu Českého krasu:
motýl plochuška *Depressaria floridella* Mann, 1864
(Lepidoptera: Elachistidae)**

**Significant insect species of the Bohemian Karst:
depressariid moth *Depressaria floridella* Mann, 1864
(Lepidoptera: Elachistidae)**

Jan Liška

**Strnady 138
CZ-156 00 Praha 5 – Zbraslav
Czechia**



Obr. 1 Příklad biotopu plochušky *Depressaria floridella* v Českém krasu (Přírodní rezervace Radotínské údolí, červen 2014). Foto: J. Liška.

Fig. 1 An example of typical habitat of *Depressaria floridella* in Bohemian Karst (Nature reserve Radotínské údolí, June 2014). Photo: J. Liška.

Liška J. (2014/2015): Význačné druhy hmyzu Českého krasu: motýl plochuška *Depressaria floridella* Mann, 1864 (Lepidoptera: Elachistidae). - *Fragm. Ioann. Collecta 21: 27-32.*

Výskyt plochušky *Depressaria floridella* je v Čechách omezen na oblast tzv. českého termofytika, zaujímajícího převážně území středních a severních Čech, konkrétně pak Český kras a České středohoří. V Českém krasu je *D. floridella* doložena z více lokalit, majících otevřený xerothermní charakter.

Klíčová slova: Faunistika, Lepidoptera, *Depressaria floridella*, Česko, Čechy, Český kras

Liška J. (2014/2015): Significant insect species of the Bohemian Karst: depressariid moth *Depressaria floridella* Mann, 1864 (Lepidoptera: Elachistidae). - *Fragm. Ioann. Collecta 21: 27-32.*

Known occurrence of *Depressaria floridella* in Czechia is limited to the area so-called Czech thermophyticum in Bohemia, holding a territory mostly central and northern Bohemia. Specific data on occurrence come from the Bohemian Karst and the Czech Central Mountains. In the Bohemian Karst it is known from several localities, having opened xerotherm character.

Key-words: Faunistics, Lepidoptera, *Depressaria floridella*, Czechia, Bohemia, Bohemian Karst

ÚVOD

Z území Čech a potažmo i Českého krasu je do současnosti známa řada druhů motýlů, jejichž hlavní oblastí výskytu jsou jižnější či východnější části Evropy a podle současných poznatků mnohé z nich dosahují v České kotlině svou severní nebo severozápadní areálovou hranici. Jako typické zástupce této skupiny lze uvést např. taxony *Phyllonorycter helianthemella* (Gracillariidae), *Oegoconia caradjai* (Autostichidae), *Depressaria cervicella* (Elachistidae), *Pennisetia bohémica* (Sesiidae), *Pyrausta castalis* (Crambidae), *Paidia rica* (Erebidae), *Luperina nickerii* (Noctuidae) a *Polia serratilinea* (Noctuidae). Jejich přítomnost v uvedeném zájmovém území je zaznamenávána často již od 19. století a vyjmenované druhy se zde vyskytují i v současnosti. Nově zjištěná plochuška *Depressaria floridella* představuje další přírůstek do této zoogeograficky velmi zajímavé skupiny.

Stav poznání plochušek v Českém krasu

Pozoruhodná a vyhraněná skupina plochušek, donedávna tvořící samostatnou čeleď Depressariidae či podčeď Depressariinae v rámci čeledi Oecophoridae, je v současnosti nejčastěji klasifikována jako jedna z mnoha podčeledí široce pojaté čeledi Elachistidae (např. van Nieukerken et al. 2011). V Česku je tato skupina zastoupena počtem necelých 80 taxonů druhové úrovně (Laštůvka et Liška 2011), přičemž ve vlastním rodu *Depressaria* Haworth, 1811 je doložen výskyt celkem 21 druhů (včetně *D. floridella*). Z toho v Českém krasu je znám ověřený výskyt 57 druhů podčeledi Depressariinae a 17 druhů rodu *Depressaria* (Heřman et al., in prep.). Je tedy zřejmé, že plochušky jsou v Českém krasu velmi početně zastoupeny, zejména vlastní rod *Depressaria* je zde v současnosti pravděpodobně doložen vůbec největším počtem druhů v porovnání s ostatním územím Česka.

České jméno skupiny „plochuška, resp. plochušky“ bylo poprvé použito až v nedávné době v práci Nováka a kol. (1992), a představuje volný opis latinského rodového názvu („depressum“ = nízký, stlačený), reflektující vzhled a chování dospělců (motýlků), kteří v přirozené pozici se složenými křídly působí plochým zjevem (je zde jistá analogie s jiným hmyzím řádem – plošticemi) a v souladu s tím také pravidelně vyhledávají úkryty v různých „stísněných“ prostorech, např. pod kůrou stromů či ve štěrbinách skal.



Obr. 2 *Depressaria floridella* (samec) – motýl v přirozené poloze: Čechy, Český kras, Radotínské údolí-Cikánka, 26.6.2014, J. Liška leg. Foto: J. Liška.

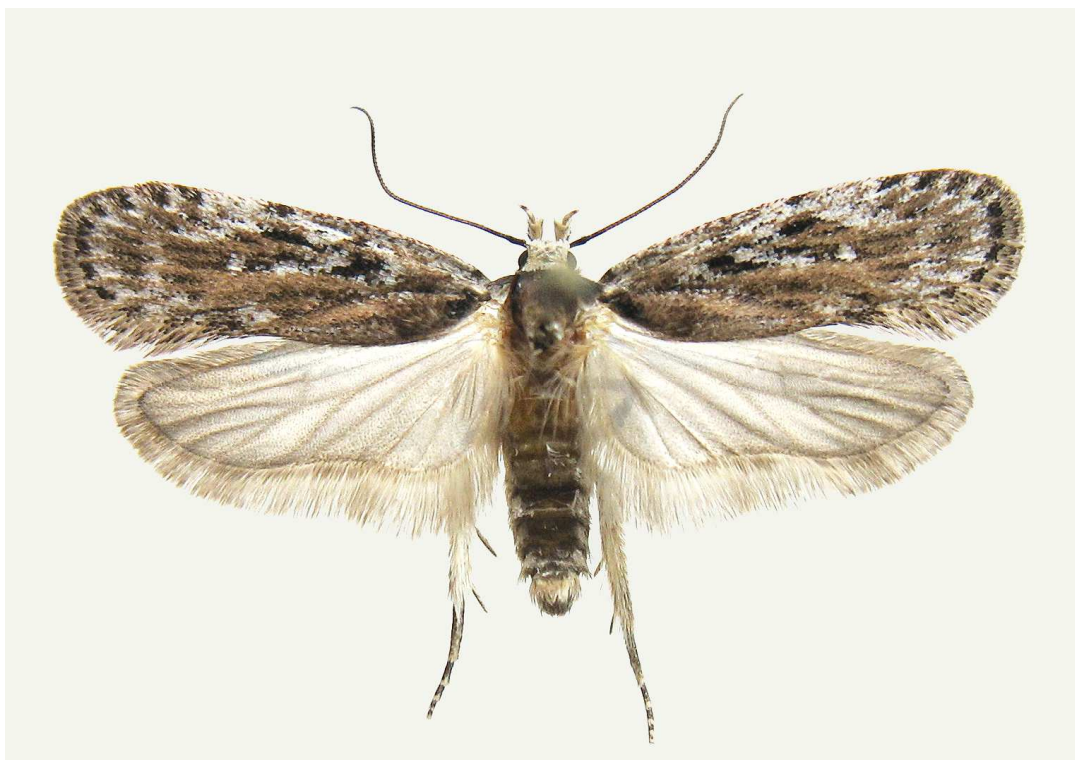
Fig. 2 *Depressaria floridella* (male) – moth in natural position: Bohemia, Bohemian Karst, Radotin Valley – Cikánka, 26.6.2014, J. Liška leg. Photo: J. Liška.

Výskyt a biologie druhu *Depressaria floridella*

Tato plochuška byla popsána v 19. století rakouským entomologem Josefem Mannem z oblasti asijské části Turecka (z okolí města Brussa) (cf. Mann 1964). V originálním popisu je uvedeno, že druh byl vychován z larvy, bohužel však bez dalších podrobností. Výskyt motýla byl do současnosti hlášen pouze z Turecka a navazujícího kontinentálního Řecka (Lvovsky et al. 2013). První nález druhu v Česku a současně i v celé střední Evropě recentně publikovali Šumpich a kol. (2013). V práci jsou uvedena plná nálezová data několika exemplářů z oblasti Českého středohoří a je obecně zmiňován též výskyt v Českém krasu. Dále je zdůrazněno, že determinace českých kusů byla uskutečněna na základě srovnání s originálním dokladovým materiálem J. Manna, uloženým v Přírodovědném muzeu ve Vídni. Autorovi tohoto příspěvku jsou rovněž známy nepublikované nálezy ze Slovenska (Slovenský raj), kde motýla poprvé chytil J. Patočka a také z Francie (Alpes Maritimes), kde jej ulovil M. Petru. Je tedy pravděpodobné, že skutečné rozšíření druhu bude v Evropě mnohem rozsáhlejší, doposud však uniká pozornosti. Z běžnějších stredoevropských druhů je plochuška *D. floridella* nejsnáze zaměnitelná s taxonem *D. douglasella* Stainton, 1849, do jehož druhové skupiny náleží (viz připojené obrázky).

Biologie plochušky není zatím blíže prozkoumána, např. německý odborník Prof. H. J. Hannemann ještě relativně nedávno ve své revizní práci k této problematice nic bližšího neuvedl (cf. Hannemann 1988). Lze však předpokládat, že populace druhu se ve střední Evropě

vyvíjejí na zástupcích rodu *Seseli* (Apiaceae), neboť na Slovensku (Slovenský raj) byly z této rostliny náhodně vychovány jednotlivé kusy J. Patočkou a autor tohoto článku našel čerstvě vylíhlého jedince sedícího na této rostlině v Českém krasu. Ohledně stanovištních nároků jsou k dispozici pouze bližší poznatky o pozorování v Čechách, kde byli dospělci zaznamenáni výhradně na otevřených teplomilných biotopech skalních stepí a suchých trávníků, tedy lokalit, dobře odpovídajících výskytu potenciální živné rostliny seselu; v horských oblastech (Slovensko, Francie) se jednalo o vyhraněná teplomilná společenstva tzv. xeromontánního charakteru.

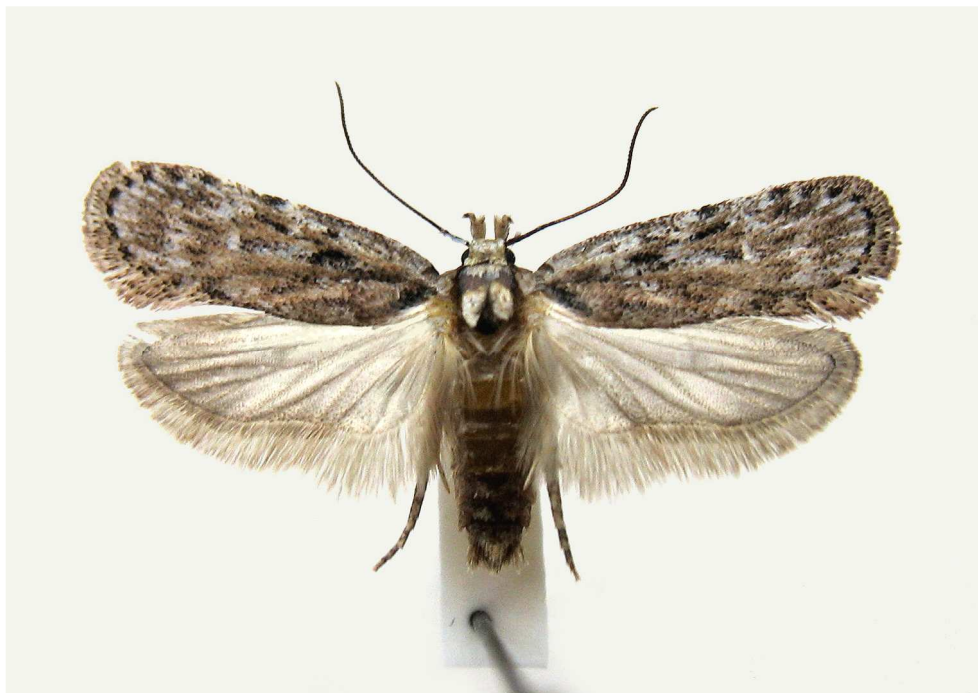


Obr. 3 *Depressaria floridella* (samec) – rozpětí křídel 22,5 mm: Čechy, Český kras, Radotínské údolí – Cikánka, 29.6.2010, J. Liška leg.. Foto: J. Liška.

Fig. 3 *Depressaria floridella* (male) – wing expansion 22,5 mm: Bohemia, Bohemian Karst, Radotin Valley – Cikánka, 29.6.2014, J. Liška leg. Photo: J. Liška.

Fenologie výskytu motýlů není rovněž příliš objasněna, dosavadní pozorování ukazují na to, že druh se líhne v červnu a červenci, přes léto pravděpodobně neaktivuje (tzv. aestivuje – v úkrytu a nehybnosti přečkává letní období), poté se objevuje v září a říjnu a zřejmě ve stádiu imaga přezimuje (jako mnoho dalších zástupců rodu). Housenky se vyvíjí v jarních měsících (náhodné nálezy vzrostlých larev byly učiněny v květnu). Zbývá dodat, že motýli v noci aktivně přiletují ke světlu a tímto způsobem byla pořízena naprostá většina záznamů o výskytu.

V Českém krasu byl druh doposud zjištěn v pražské části v Prokopském a Radotínském údolí, v karlštejské části v okolí Sv. Jana pod Skalou a Srbska (je však pravděpodobné, že se v území vyskytuje na více lokalitách odpovídajícího charakteru). Podrobnější soupis všech lokalit bude s kompletními nálezovými daty uveřejněn v připravované souborné publikaci o motýlech Českého krasu (cf. Heřman et al. in prep).



Obr. 4 *Depressaria floridella* (samice) – rozpětí křídel 19 mm: Čechy, Český kras, Radotínské údolí – Cikánka, 10.7.2010, J. Liška leg. Foto: J. Liška.

Fig. 4 *Depressaria floridella* (female) – wing expansion 19 mm: Bohemia, Bohemian Karst, Radotin Valley – Cikánka, 10.7.2010, J. Liška leg. Photo: J. Liška.



Obr. 5 *Depressaria douglasella* (samice) – rozpětí křídel 17 mm: Čechy, Český kras, Vonoklasy - Bukovka, 25.7.2013, J. Liška leg. Foto: J. Liška.

Fig. 5 *Depressaria douglasella* (female) – wing expansion 17 mm: Bohemia, Bohemian Karst, Vonoklasy - Bukovka, 25.7.2013, J. Liška leg. Photo: J. Liška.

Závěr

Předložený stručný příspěvek si klade za cíl upozornit na další případ výskytu zoogeograficky pozoruhodného motýla, plochušky *Depressaria floridella*, který doposud v české přírodě (a Českém krasu) unikal pozornosti. Znovu se tím potvrzuje, jak význačnou oblast pro zachování biodiverzity toto nevelké vápencové území představuje. Smysluplná péče o toto stěžejní refugium teplomilných taxonů bezobratlých by proto měla být nepochybně jednou z priorit ochrany přírody v rámci celého středočeského regionu.

Poděkování

Autor děkuje kolegovi G. Elsnerovi za podnětné informace a připomínky k rukopisu.

Literatura

Hannemann H. J. (1988): Studien an Depressarien (Lep., Oecophoridae). Deutsche entomologische Zeitschrift, 35(1-3): 193-197.

Heřman P., Liška J., Vávra J.: Motýli (Lepidoptera) Českého krasu. (In prep.).

Laštůvka Z. & Liška J. 2011: Komentovaný seznam motýlů České republiky/Annotated checklist of moths and butterflies of the Czech Republic (Insecta: lepidoptera). Biocont Laboratory, Brno, 148 pp.

Lvovsky A. (ed.) 2013: Subfamily Deressariinae. In Karsholt O. & Nieuwerkerken E.J. van (eds): Fauna Europaea: Lepidoptera, Moths. Fauna Europaea, Version 2.6.2., online at <http://www.faunaeur.org/> (accessed 30 November 2014).

Mann J. (1864): Nachtrag zur Schmetterling-Fauna von Brussa. Wiener entomologische Monatschrift, 8(6): 173-190.

van Nieuwerkerken E. J., Kaila L., Kitsching I. J., Kristensen N. P., Lees D. C. et al. (2011): Order Lepidoptera Linnaeus, 1758. In Zhang Z.-Q. (ed.) Animal Biodiversity: An outline of higher level classification and survey of taxonomic richness. Order Lepidoptera Linnaeus, 1758. Zootaxa, 3148: 212-221.

Novák I. (ed.) (1992): Česká jména motýlů. Zprávy Československé společnosti entomologické při ČSAV, 28(1): 1-54.

Šumpich J., Žemlička M., Dvořák I. (2013): Příspěvek k fauně motýlů (Lepidoptera) severních Čech – I. Sborník Severočeského muzea, Přírodní Vědy, Liberec, 31: 67-168.

Projekt „Fragmenta Ioannea“ se uskutečňuje za finanční podpory Středočeského kraje.